

A dark blue vertical bar on the left side of the page, with a blue arrow pointing to the right, overlapping the bar.

คู่มือแนวทางและขั้นตอน

การรับมอบทางหลวง

สำนักแผนงาน ส่วนควบคุมระบบทางหลวง

A decorative graphic consisting of several thin, curved lines in shades of blue and grey, resembling stylized grass or reeds, located in the bottom left corner.

(ฉบับร่าง 14 กรกฎาคม 2557)

สารบัญ

1.	บทนำ	1
2.	ประเภทของการรับมอบทางหลวง	2
3.	ระเบียบขั้นตอนเกี่ยวกับการรับมอบทางหลวง	3
3.1	กรณีที่ 1 กรมทางหลวงประสงค์จะขอรับทางจากส่วนราชการอื่นหรือเจ้าของทางเดิม มาดำเนินการตามโครงการที่วางไว้	3
3.2	กรณีที่ 2 ส่วนราชการอื่นหรือเจ้าของทางเดิมประสงค์จะมอบให้กรมทางหลวง รับไว้เป็นผู้ดูแลรับผิดชอบต่อไป	6
3.3	กรณีที่ 3 ส่วนราชการอื่นหรือเจ้าของทางเดิมประสงค์จะมอบให้กรมทางหลวง รับไปดำเนินการปรับปรุง ซ่อมแซม และส่งมอบคืนเมื่อดำเนินการแล้วเสร็จ	9
4.	แนวทางการพิจารณาความเหมาะสมของโครงข่ายทางหลวงในการรับมอบ	12
5.	เอกสารที่ใช้ประกอบการพิจารณาการรับมอบทางหลวง	13
	ภาคผนวก แบบฟอร์มการรับมอบทางหลวง	14

1. บทนำ

กรมทางหลวงเป็นผู้ที่ดำเนินการกำกับ ควบคุมดูแลรับผิดชอบ การก่อสร้างทางหลวง และภารกิจที่เกี่ยวข้องกับงานทาง ภายใต้ขอบเขตของกฎหมาย โดยเฉพาะการดำเนินการในส่วนที่เกี่ยวข้องกับการได้มาของทางหลวง ในกรณี ที่กรมทางหลวงรับมอบทางจากส่วนราชการอื่นหรือเจ้าของเดิม

คู่มือแนวทางและขั้นตอนการรับมอบทางหลวงฉบับนี้ได้ถูกจัดทำขึ้น โดยมีวัตถุประสงค์เพื่อเป็นเอกสารเผยแพร่ให้เจ้าหน้าที่ทุกฝ่ายที่เกี่ยวข้องได้รับทราบและยึดถือปฏิบัติในแนวทางเดียวกัน อันจะช่วยให้การดำเนินงานตามขั้นตอนการรับมอบทางหลวงเป็นไปอย่างถูกต้อง รวดเร็ว และมีประสิทธิภาพต่อไป

2. ประเภทของการรับมอบทางหลวง

การรับมอบทางจากส่วนราชการอื่นหรือเจ้าของเดิม สามารถแบ่งแยกได้ 3 กรณี คือ

กรณีที่ 1 กรมทางหลวงประสงค์จะขอรับทางจากส่วนราชการอื่นหรือเจ้าของทางเดิมมาดำเนินการตามโครงการที่วางไว้ โดยกรมทางหลวงพิจารณาว่าแนวเส้นทางหรือสายทางที่อยู่ในความรับผิดชอบของส่วนราชการอื่นหรือเจ้าของทางเดิม มีความเหมาะสมต่อการพัฒนาให้เป็นโครงข่ายทางหลวง โดยนำมาปรับปรุงหรือก่อสร้างให้ดีขึ้นกว่าที่เป็นอยู่และดูแลบำรุงรักษาต่อไป รวมถึงการขอรับทางบางส่วนมาดำเนินการก่อสร้างปรับปรุงให้มีความเหมาะสมและสอดคล้องกับโครงการของกรมทางหลวงในบริเวณใกล้เคียง ทั้งด้านวิศวกรรมและสิ่งแวดล้อม และพิจารณาโอนมอบัตินให้ส่วนราชการหรือเจ้าของทางเดิมเมื่อได้ดำเนินการแล้วเสร็จ

กรณีที่ 2 ส่วนราชการอื่นหรือเจ้าของทางเดิมประสงค์จะมอบให้กรมทางหลวงรับไว้เป็นผู้ดูแลรับผิดชอบต่อไป เนื่องจากเห็นว่ามีความเหมาะสมต่อการพัฒนาให้เป็นโครงข่ายทางหลวง

กรณีที่ 3 ส่วนราชการอื่นหรือเจ้าของทางเดิมประสงค์จะมอบให้กรมทางหลวงรับไปดำเนินการปรับปรุง ซ่อมแซม และส่งมอบัตินเมื่อดำเนินการแล้วเสร็จ เนื่องจากติดปัญหาอุปสรรคเกี่ยวกับความชำนาญในด้านเทคนิคหรือการบริหารจัดการงานก่อสร้าง โดยอาจเป็นการใช้งบประมาณของส่วนราชการเจ้าของทางเดิม หรือการใช้งบประมาณของกรมทางหลวง

3. ระเบียบขั้นตอนเกี่ยวกับการรับมอบทางหลวง

3.1 กรณีที่ 1 กรมทางหลวงประสงค์จะขอรับทางจากส่วนราชการอื่นหรือเจ้าของทางเดิม มาดำเนินการตามโครงการที่วางไว้

ในกรณีกรมทางหลวงพิจารณาแล้วเห็นว่าแนวเส้นทางหรือสายทางที่อยู่ในความรับผิดชอบของส่วนราชการอื่นหรือเจ้าของทางเดิม มีความเหมาะสมต่อการพัฒนาให้เป็นโครงข่ายทางหลวง หรือหากมีความจำเป็นต้องขอรับทางบางส่วนมาดำเนินการก่อสร้างปรับปรุงให้มีความเหมาะสมและสอดคล้องกับโครงการของกรมทางหลวง และโอนมรดกคืนเมื่อดำเนินการแล้วเสร็จนั้น มีระเบียบขั้นตอนการดำเนินการดังแสดงในรูปที่ 3-1 และสรุปได้ดังต่อไปนี้

หน้าที่ของสำนักแผนงาน

1. ก่อนการรับมอบ

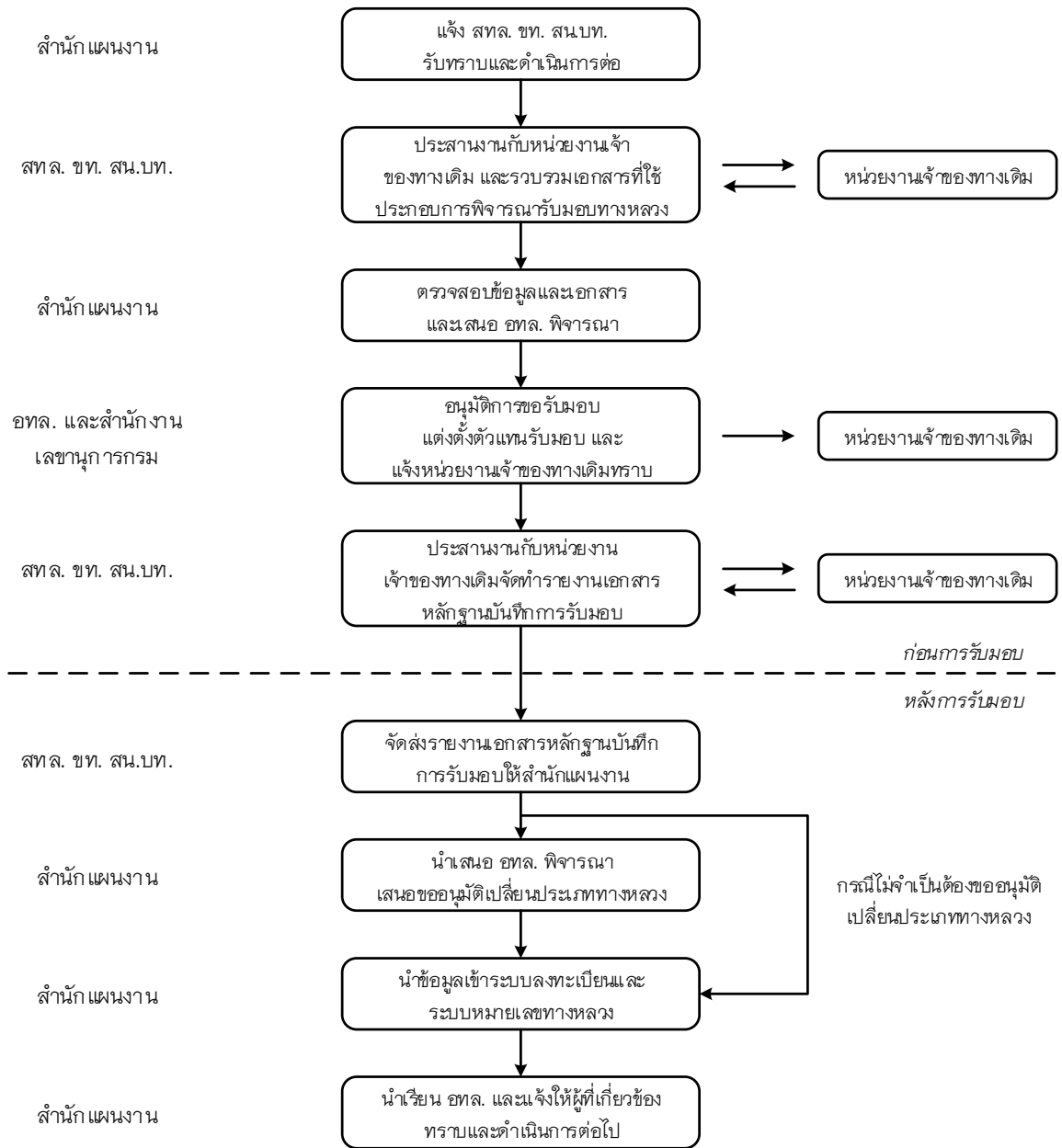
- 1.1 ทำหนังสือแจ้งให้สำนักทางหลวง แขวงการทางหรือสำนักงานบำรุงทางในพื้นที่ เพื่อประสานงานกับหน่วยงานเจ้าของทางเดิม พร้อมรวบรวมจัดทำเอกสารสิทธิ์ หลักฐานในที่ดิน เขตทางหลวง ประวัติสายทาง และหลักฐานอื่นที่เกี่ยวข้องเพื่อขอรับมอบ เฉพาะที่เป็นแนวทางที่กรมทางหลวงกำหนดไว้ในโครงการ แล้วรายงานแจ้งผลให้สำนักแผนงานทราบ
- 1.2 เมื่อรับทราบข้อมูลตามที่ได้รับรายงานจากสำนักทางหลวง แขวงการทางหรือสำนักงานบำรุงทางแล้ว จะทำหนังสือเสนอเรื่องเพื่อให้กรมฯ พิจารณาอนุมัติขอรับมอบ พร้อมแต่งตั้งผู้อำนวยการแขวงการทาง หรือผู้อำนวยการสำนักงานบำรุงทาง เป็นตัวแทนรับมอบทางจากหน่วยงานเจ้าของทางเดิมในพื้นที่ และแจ้งหน่วยงานเจ้าของทางเดิมทราบเพื่อดำเนินการต่อไป

2. หลังการรับมอบ

- 2.1 เมื่อสำนักแผนงานได้รับรายงานเอกสารหลักฐานบันทึกการรับมอบจากสำนักทางหลวง แขวงการทางหรือสำนักงานบำรุงทางแล้ว จะนำข้อมูลสายทางไปจัดลงทะเบียนทางหลวงและจัดเข้าระบบหมายเลขทางหลวง แล้วแจ้งให้ผู้เกี่ยวข้องทราบและดำเนินการต่อไป
- 2.2 กรณีจำเป็นต้องขออนุมัติเปลี่ยนแปลงประเภททางหลวงจากรัฐมนตรีว่าการกระทรวงคมนาคมเป็นทางหลวงแผ่นดิน จะต้องดำเนินการดังกล่าวให้แล้วเสร็จก่อน แล้วจึงจัดลงทะเบียนทางหลวงจัดเข้าระบบหมายเลขทางหลวง และแจ้งให้ผู้เกี่ยวข้องทราบต่อไป

หน้าที่ของสำนักทางหลวง แขวงการทาง และสำนักงานบำรุงทาง

1. เมื่อได้รับหนังสือแจ้งจากสำนักแผนงานแล้ว ให้ประสานงานกับหน่วยงานเจ้าของทางเดิม พร้อมรวบรวมจัดทำเอกสารสิทธิ์ หรือหลักฐานในที่ดินเขตทาง ประวัติสายทาง และหลักฐานอื่นที่เกี่ยวข้องเพื่อขอรับมอบ เฉพาะที่เป็นแนวทางที่กรมทางหลวงกำหนดไว้ในโครงการ
2. รายงานแจ้งผลข้อมูลให้สำนักแผนงานทราบ
3. ดำเนินการตามคำสั่งกรมทางหลวง



รูปที่ 3-1 แผนผังแสดงขั้นตอนการรับมอบทางหลวง
กรณีกรมทางหลวงประสงค์จะขอรับทางจากส่วนราชการอื่นหรือเจ้าของทางเดิม
มาดำเนินการตามโครงการที่วางไว้

3.2 กรณีที่ 2 ส่วนราชการอื่นหรือเจ้าของทางเดิมประสงค์จะมอบให้กรมทางหลวง รับไว้เป็นผู้ดูแลรับผิดชอบต่อไป

ในกรณีส่วนราชการอื่นหรือเจ้าของทางเดิมประสงค์จะมอบให้กรมทางหลวงรับไว้เป็นผู้ดูแลรับผิดชอบต่อไป เนื่องจากเห็นว่ามีความเหมาะสมต่อการพัฒนาให้เป็นโครงข่ายทางหลวง กรมทางหลวงจะพิจารณาแนวเส้นทางดังกล่าวว่ามีความเหมาะสมต่อโครงข่ายทางหลวงของกรมทางหลวงหรือไม่ ตลอดจนงบประมาณของกรมทางหลวงสำหรับการดูแลรักษาเส้นทางให้อยู่ในสภาพดีและมีความปลอดภัยต่อผู้ใช้เส้นทาง และถ้าพิจารณาแล้วเห็นว่ามีความเหมาะสม ก็จะขอรับมอบเพื่อนำมาปรับปรุงหรือก่อสร้างให้ดีขึ้นกว่าที่เป็นอยู่ และดูแลรับผิดชอบต่อไป โดยมีระเบียบขั้นตอนการดำเนินการดังแสดงในรูปที่ 3-2 และสรุปได้ดังต่อไปนี้

หน้าที่ของหน่วยงานเจ้าของทางเดิม

1. ประสานงานกับแขวงการทาง สำนักงานบำรุงทาง หรือสำนักทางหลวง ในพื้นที่รับผิดชอบ เพื่อขอทราบแนวทางปฏิบัติการส่งมอบทาง
2. รวบรวมจัดทำเอกสารเกี่ยวกับเอกสารสิทธิ์ หรือหลักฐานสิทธิ์ในที่ดินเขตทาง ประวัติสายทางและหลักฐานอื่นที่เกี่ยวข้องเพื่อส่งมอบ
3. ทำหนังสือแจ้งความประสงค์ที่จะขอส่งมอบสายทางต่อ แขวงการทาง สำนักงานบำรุงทาง หรือสำนักทางหลวง ในพื้นที่รับผิดชอบพร้อมแนบเอกสารหลักฐานอื่นที่เกี่ยวข้อง หรือแจ้งต่อกรมทางหลวงโดยตรง

หน้าที่ของสำนักทางหลวง แขวงการทาง และสำนักงานบำรุงทาง

1. ประสานงานกับหน่วยงานเจ้าของทางเดิม เพื่อให้ข้อมูลเกี่ยวกับเอกสารหลักฐานที่จำเป็นต้องใช้แนบประกอบการขอส่งมอบ เช่น เอกสารสิทธิ์ หรือหลักฐานในที่ดินเขตทาง ประวัติสายทาง และหลักฐานอื่นที่เกี่ยวข้อง เป็นต้น
2. รายงานแจ้งผลการตรวจสอบข้อมูลให้สำนักแผนงานทราบ
3. ดำเนินตามคำสั่งกรมทางหลวง

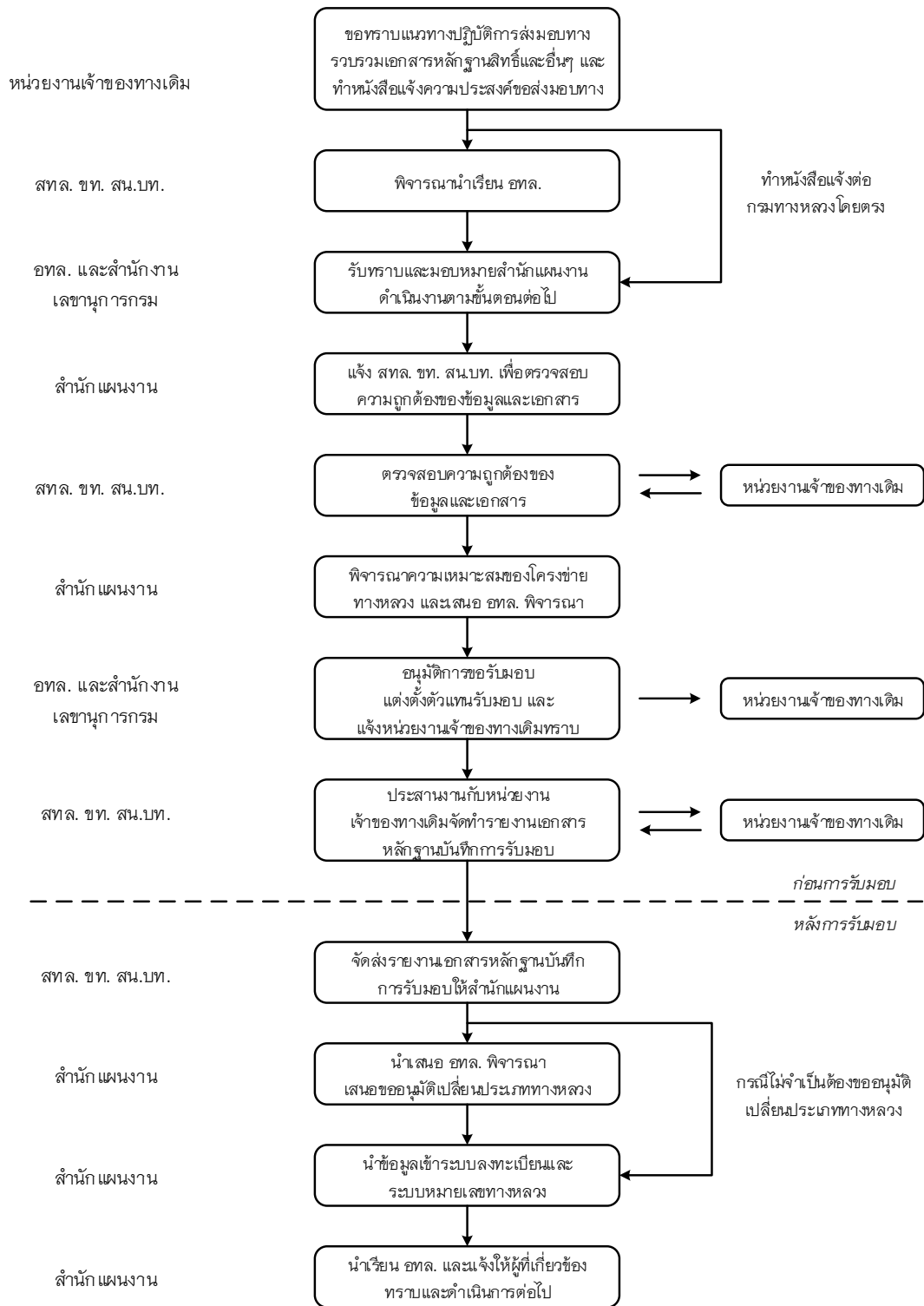
หน้าที่ของสำนักแผนงาน

1. ก่อนการรับมอบ

- 1.1 เมื่อได้รับหนังสือแจ้งจากหน่วยงานเจ้าของทางเดิมที่มีความประสงค์จะส่งมอบ จะพิจารณาแล้ว ทำหนังสือแจ้งให้สำนักทางหลวง แขวงการทาง และสำนักงานบำรุงทางในพื้นที่ เพื่อให้ตรวจสอบข้อมูลความถูกต้อง ต่อไป
- 1.2 เมื่อทราบข้อมูลรายงานจากสำนักทางหลวง แขวงการทาง และสำนักงานบำรุงทางในพื้นที่ แล้วจะพิจารณาความเหมาะสมของโครงข่ายทางหลวง หากเห็นว่ามีความเหมาะสมจะทำหนังสือเสนอเรื่องเพื่อกรมพิจารณาอนุมัติขอรับมอบ พร้อมแต่งตั้งผู้อำนวยการแขวงการทาง หรือผู้อำนวยการสำนักงานบำรุงทาง เป็นผู้แทนรับมอบทางจากหน่วยงานเจ้าของทางเดิมในพื้นที่และแจ้งหน่วยงานเจ้าของทางเดิมทราบเพื่อดำเนินการต่อไป

2. หลังการรับมอบ

- 2.1 เมื่อสำนักแผนงานได้รับรายงานเอกสารหลักฐานบันทึกการรับมอบจากสำนักทางหลวง แขวงการทางหรือสำนักงานบำรุงทางแล้ว จะนำข้อมูลสายทางไปจัดลงทะเบียนทางหลวง และจัดเข้าระบบหมายเลขทางหลวง แล้วแจ้งให้ผู้เกี่ยวข้องทราบและดำเนินการต่อไป
- 2.2 กรณีจำเป็นต้องขออนุมัติเปลี่ยนแปลงประเภททางหลวงจากรัฐมนตรีว่าการกระทรวงคมนาคมเป็นทางหลวงแผ่นดิน จะต้องดำเนินการดังกล่าวให้แล้วเสร็จก่อน แล้วจึงจัดลงทะเบียนทางหลวง จัดเข้าระบบหมายเลขทางหลวง และแจ้งให้ผู้เกี่ยวข้องทราบต่อไป



รูปที่ 3-2 แผนผังแสดงขั้นตอนการรับมอบทางหลวง
กรณีส่วนราชการอื่นหรือเจ้าของทางเดิมประสงค์จะมอบให้กรมทางหลวง
รับไว้เป็นผู้ดูแลรับผิดชอบต่อไป

3.3 กรณีที่ 3 ส่วนราชการอื่นหรือเจ้าของทางเดิมประสงค์จะมอบให้กรมทางหลวง รับไปดำเนินการปรับปรุง ซ่อมแซม และส่งมอบคืนเมื่อดำเนินการแล้วเสร็จ

ในกรณีส่วนราชการอื่นหรือเจ้าของทางเดิมประสงค์จะมอบให้กรมทางหลวงรับไปดำเนินการปรับปรุง ซ่อมแซม และส่งมอบคืนเมื่อดำเนินการแล้วเสร็จ เนื่องจากติดปัญหาอุปสรรคเกี่ยวกับความชำนาญในด้านเทคนิคหรือการบริหารจัดการงานก่อสร้าง โดยอาจเป็นการใช้งบประมาณของส่วนราชการเจ้าของทางเดิม หรือการใช้งบประมาณของกรมทางหลวง กรมทางหลวงจะพิจารณาความเหมาะสมและตรวจสอบข้อมูลในด้านต่างๆ และถ้าพิจารณาแล้วเห็นว่ามีความเหมาะสม ก็จะขอรับมอบเพื่อนำมาดำเนินการและส่งมอบคืนเมื่อดำเนินการแล้วเสร็จ โดยมีระเบียบขั้นตอนการดำเนินการดังแสดงในรูปที่ 3-3 และสรุปได้ดังต่อไปนี้

หน้าที่ของหน่วยงานเจ้าของทางเดิม

1. ประสานงานกับแขวงการทาง สำนักงานบำรุงทาง หรือสำนักทางหลวง ในพื้นที่รับผิดชอบ เพื่อขอทราบแนวทางปฏิบัติการส่งมอบทาง
2. รวบรวมจัดทำเอกสารเกี่ยวกับเอกสารสิทธิ์ หรือหลักฐานสิทธิ์ในที่ดินเขตทาง ประวัติสายทางและหลักฐานอื่นที่เกี่ยวข้องเพื่อส่งมอบ
3. ทำหนังสือแจ้งความประสงค์ที่จะขอส่งมอบสายทางต่อ แขวงการทาง สำนักงานบำรุงทาง หรือสำนักทางหลวง ในพื้นที่รับผิดชอบพร้อมแนบเอกสารหลักฐานอื่นที่เกี่ยวข้อง หรือแจ้งต่อกรมทางหลวงโดยตรง

หน้าที่ของสำนักทางหลวง แขวงการทาง และสำนักงานบำรุงทาง

1. ประสานงานกับหน่วยงานเจ้าของทางเดิม เพื่อให้ข้อมูลเกี่ยวกับเอกสารหลักฐานที่จำเป็นต้องใช้แนบประกอบการขอส่งมอบ เช่น เอกสารสิทธิ์ หรือหลักฐานในที่ดินเขตทาง ประวัติสายทาง และหลักฐานอื่นที่เกี่ยวข้อง เป็นต้น
2. รายงานแจ้งผลการตรวจสอบข้อมูลให้สำนักแผนงานทราบ
3. รายงานให้สำนักแผนงานทราบเมื่อการก่อสร้างปรับปรุงแล้วเสร็จและพร้อมส่งมอบคืน
4. ดำเนินตามคำสั่งกรมทางหลวง

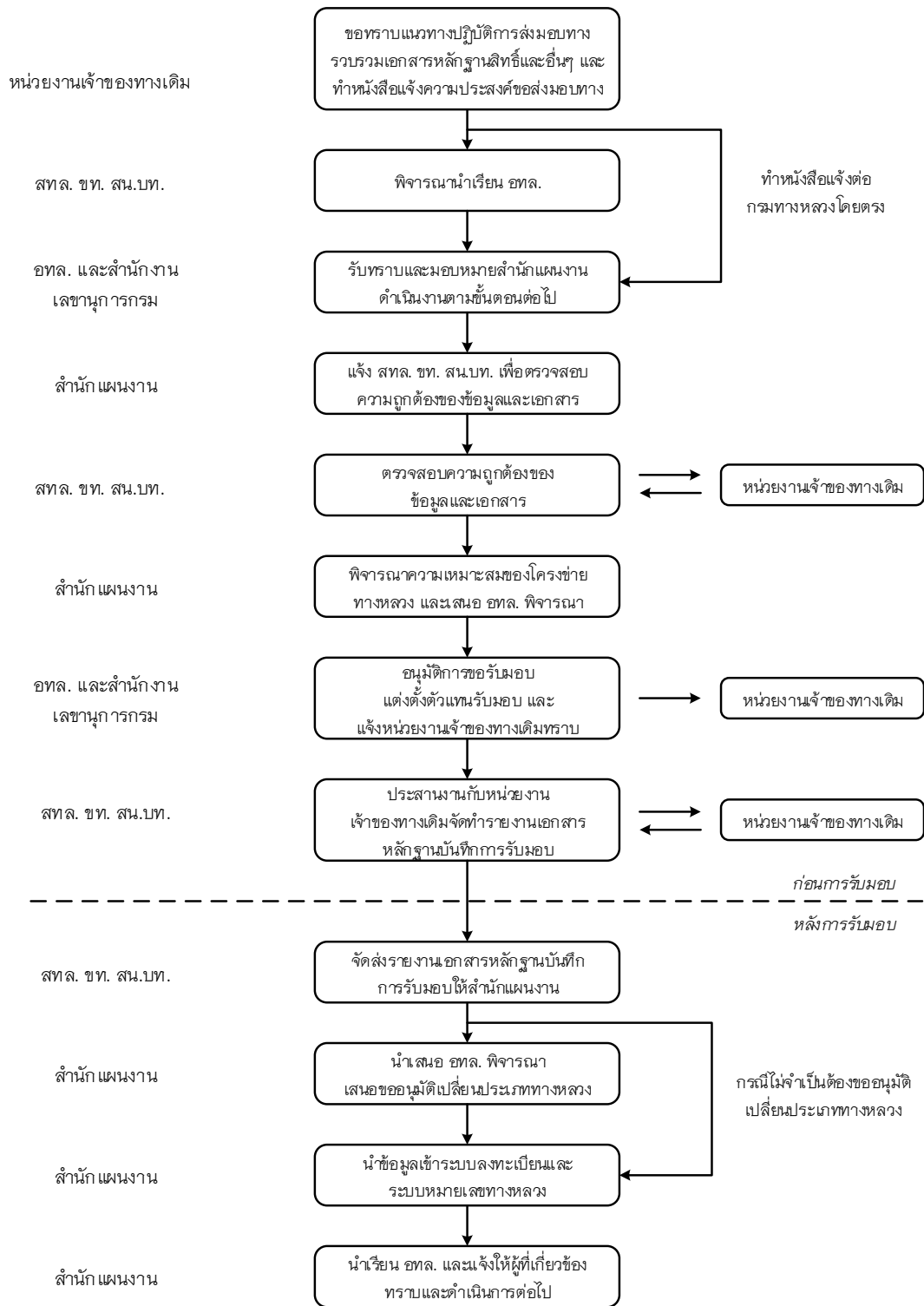
หน้าที่ของสำนักแผนงาน

1. ก่อนการรับมอบ

- 1.1 เมื่อได้รับหนังสือแจ้งจากหน่วยงานเจ้าของทางเดิมที่มีความประสงค์จะส่งมอบ จะพิจารณาแล้ว ทำหนังสือแจ้งให้สำนักทางหลวง แขวงการทาง และสำนักงานบำรุงทางในพื้นที่ เพื่อให้ตรวจสอบข้อมูลความถูกต้อง ต่อไป
- 1.2 เมื่อทราบข้อมูลรายงานจากสำนักทางหลวง แขวงการทาง และสำนักงานบำรุงทางในพื้นที่ แล้วจะพิจารณาความเหมาะสมของโครงข่ายทางหลวง หากเห็นว่ามีความเหมาะสมจะทำหนังสือเสนอเรื่องเพื่อกรมพิจารณาอนุมัติขอรับมอบ พร้อมแต่งตั้งผู้อำนวยการแขวงการทาง หรือผู้อำนวยการสำนักงานบำรุงทาง เป็นผู้แทนรับมอบทางจากหน่วยงานเจ้าของทางเดิมในพื้นที่และแจ้งหน่วยงานเจ้าของทางเดิมทราบเพื่อดำเนินการต่อไป

2. หลังการรับมอบ

- 2.1 เมื่อสำนักแผนงานได้รับรายงานเอกสารหลักฐานบันทึกการรับมอบจากสำนักทางหลวง แขวงการทางหรือสำนักงานบำรุงทางแล้ว จะนำข้อมูลสายทางไปจัดลงทะเบียนทางหลวง และจัดเข้าระบบหมายเลขทางหลวง แล้วแจ้งให้ผู้เกี่ยวข้องทราบและดำเนินการต่อไป
- 2.2 กรณีจำเป็นต้องขออนุมัติเปลี่ยนแปลงประเภททางหลวงจากรัฐมนตรีว่าการกระทรวงคมนาคมเป็นทางหลวงแผ่นดิน จะต้องดำเนินการดังกล่าวให้แล้วเสร็จก่อน แล้วจึงจัดลงทะเบียนทางหลวง จัดเข้าระบบหมายเลขทางหลวง และแจ้งให้ผู้เกี่ยวข้องทราบต่อไป



รูปที่ 3-3 แผนผังแสดงขั้นตอนการรับมอบทางหลวง

กรณีส่วนราชการอื่นหรือเจ้าของทางเดิมประสงค์จะมอบให้กรมทางหลวง
 รับไปดำเนินการปรับปรุง ซ่อมแซม และส่งมอบคืนเมื่อดำเนินการแล้วเสร็จ

4. แนวทางการพิจารณาความเหมาะสมของโครงข่ายทางหลวงในการรับมอบ

ในการรับมอบทางหลวงจากส่วนราชการอื่นหรือเจ้าของทางเดิม เพื่อให้กรมทางหลวงนำมาก่อสร้างปรับปรุงและดูแลรักษาต่อไป มีแนวทางการพิจารณาความเหมาะสมของโครงข่ายทางหลวงดังนี้

- 1) เป็นเส้นทางเชื่อมต่อกับโครงข่ายเส้นทางของกรมทางหลวง มีประชาชนจำนวนมากเลือกใช้ในการเดินทาง โดยจะทำให้โครงข่ายทางหลวงมีความสมบูรณ์และต่อเนื่อง เกิดประโยชน์ต่อสภาพเศรษฐกิจและสังคม
- 2) มีองค์ประกอบด้านวิศวกรรมงานทางอยู่ในขอบเขตที่กรมทางหลวงสามารถดูแลบำรุงรักษาให้อยู่ในสภาพที่ดีต่อไปได้ ทั้งในด้านเทคนิค ความเชี่ยวชาญ และงบประมาณ
- 3) มีศักยภาพในการนำมาพัฒนาปรับปรุงให้เป็นไปตามมาตรฐานชั้นทางของกรมทางหลวง เช่น เขตทางมีความกว้างเพียงพอ

5. เอกสารที่ใช้ประกอบการพิจารณาการรับมอบทางหลวง

เอกสารที่ใช้ประกอบการพิจารณาการรับมอบทางหลวง มีดังนี้

- 1) บันทึกการรับมอบ ส่งมอบ จะต้องมียรายละเอียดเกี่ยวกับ
 - 1.1 ชื่อ – สกุล ของผู้ส่งมอบ ผู้รับมอบ และพยาน
 - 1.2 วัน เดือน ปี ที่ลงนามรับมอบ
 - 1.3 ชื่อสายทาง ชื่อหน่วยงานที่ส่งมอบ และรับมอบ
 - 1.4 กม.เริ่มต้น กม. สิ้นสุด และระยะทาง
 - 1.5 ความกว้างของผิวทางจราจร ไหล่ทาง และคันทาง
 - 1.6 ลักษณะสภาพของผิวทางจราจร ไหล่ทาง และคันทาง
 - 1.7 แผนที่แสดงแนวทาง และแผนที่แสดงแนวเขตทางหลวง
 - 1.8 บัญชีสะพาน ท่อ และช่องน้ำ
 - 1.9 ประวัติสายทาง
 - 1.10 แสดงบัญชีแสดงไฟฟ้าแสงสว่าง
- 2) เอกสารหลักฐานสิทธิ์ หรือเอกสารสิทธิ์ ในที่ดินเขตทาง
 - 2.1 หนังสืออุทิศทรัพย์สินให้กรมทางหลวง (ตามแบบ ม.1-01)
 - 2.2 หลักฐานการยื่นคำขอแบ่งหักที่ดินให้กรมทางหลวง (ตามแบบคำขอของกรมที่ดิน)
 - 2.3 บันทึกบัญชีรับมอบเขตทางหลวง (ตามแบบฟอร์มของสำนักจัดกรรมสิทธิ์ที่ดิน)
 - 2.4 แหล่งวัสดุหรือที่ดิน ที่เป็นส่วนหนึ่งของทาง (ถ้ามี)
- 3) รายการประมาณการก่อสร้างทางตามมาตรฐาน
- 4) รายการประมาณค่าตอบแทนเพื่อจัดเขตทาง ให้ได้ตามมาตรฐานหรือไม่ติดขัดการก่อสร้าง
- 5) อสังหาริมทรัพย์ที่อยู่ในเขตทางเช่น ไฟฟ้า ประปา ทางรถไฟ หรือคลองชลประทาน เป็นต้น

ภาคผนวก
แบบฟอร์มการรับมอบทางหลวง

บันทึกการรับมอบ

(แบบฟอร์ม ๒๕๒๘.๐๑)

กรมทางหลวง

ทางสาย.....

เขียนที่.....

วันที่.....เดือน.....พ.ศ.....

หนังสือฉบับนี้ทำขึ้นเพื่อเป็นหลักฐานในการรับมอบทาง (ชลประทาน, ทางหลวงชนบท, ทางหลวงท้องถิ่น,
ทาง, รพช.).....ทางสาย.....

ตอน.....ระหว่าง กม.ถึง.....

ระยะทางยาว.....กม. มาอยู่ในความควบคุมของกรมทางหลวงเป็นทาง (บำรุง,
ก่อสร้าง, รักษาสภาพทาง) หรือมาดำเนินการก่อสร้าง และจะส่งมอบคืนเมื่อแล้วเสร็จ ระหว่าง.....

.....เป็นผู้ส่งมอบ กับ กรมทางหลวง โดย.....

ตำแหน่ง.....เป็นผู้รับมอบ ในฐานะตัวแทนกรมทางหลวง ตามบันทึกกรมฯ

อนุมัติให้รับมอบ ที่ คคลว.

ผู้ส่งมอบได้ส่งมอบให้กับผู้รับมอบเรียบร้อยแล้ว แต่วันที่.....เดือน.....

พ.ศ.พร้อมหลักฐานเอกสาร คือ

๑.....จำนวน.....ฉบับ

๒.....จำนวน.....ฉบับ

๓.....จำนวน.....ฉบับ

.....

ทั้งนี้ผู้ส่งมอบและผู้รับมอบได้ตรวจสอบหลักฐานทั้งหมดดังกล่าวข้างต้นถูกต้องทุกประการแล้ว

จึงได้ลงนามไว้เป็นหลักฐาน ต่อหน้าพยานแล้วข้างล่างนี้

(ลงชื่อ).....ผู้ส่งมอบ

(ลงชื่อ).....ผู้รับมอบ

(ลงชื่อ).....พยาน

(ลงชื่อ).....พยาน